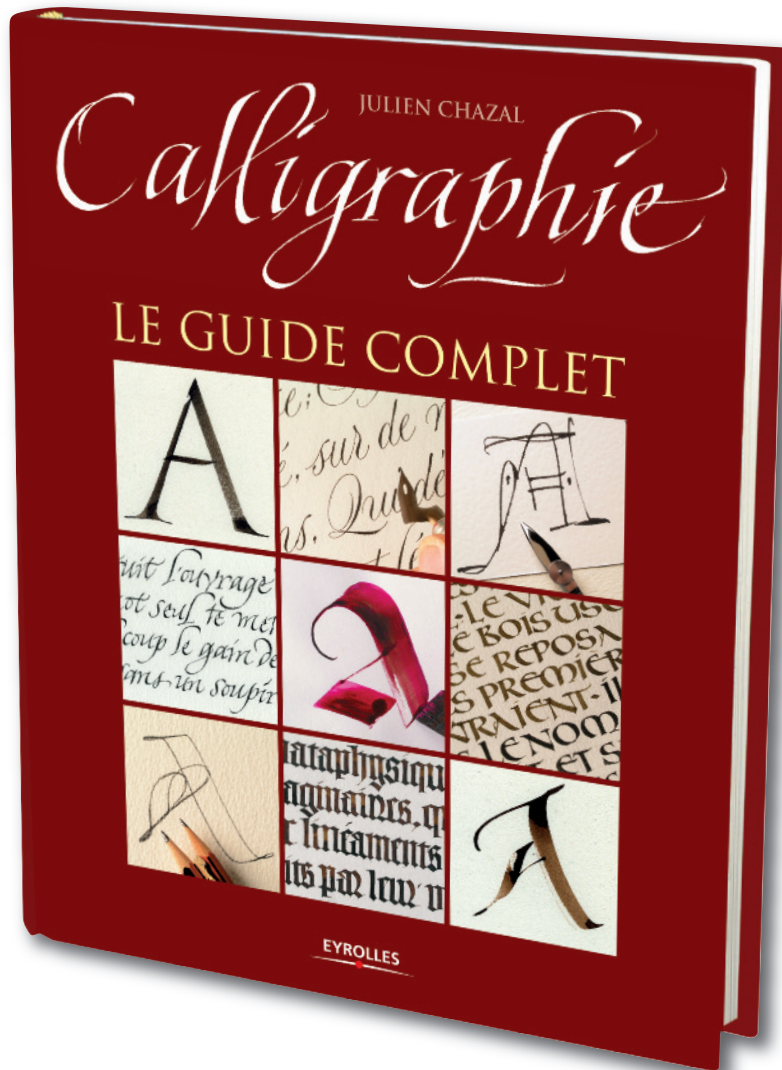


The Indispensable Book on Calligraphy



Type of work: a practical guide to calligraphy, reference book

Number of pages: 224

Format: 22 x 28.5 closed

Recommended retail price: €35

Target market: amateur and professional calligraphers, graphic artists, type designers, letterers, artistic directors, illustrators, decorators and arts and crafts enthusiasts.

Author: Julien Chazal, internationally renowned calligrapher, founder of Apex, and the author of several books on calligraphy.

Copyright: Les Devenirs visuels

Rights available: word except France and french language

Publication in France : mars 2012

Presentation

This practical reference book is designed to develop the art of beginner and of experienced calligraphers through a wide range of examples and simple exercises that follow the historical evolution of writing. It is divided into two sections: the first introduces the work of the calligrapher and his environment, and the second focuses on the history of western calligraphy techniques, which are presented in chronological order. It also examines a number of recent innovations in this flourishing visual art.

Detailed commentary is provided for the execution of the ductus (the sequence of traces and strokes) for individual letters, and this information is illustrated by contemporary examples.



Table of contents

The basics of calligraphy: 8 pages

This introductory chapter focuses on tools and equipment and how they should be arranged on the calligrapher's table. From a careful observation of letters, it examines different techniques and preliminary exercises that are essential to the mastery of complex forms. It also offers a wealth of tips, tricks and methods of dividing work into stages, which facilitate the training of beginner calligraphers and enable them to quickly obtain good results.

Roman: 24 pages

Starting with ancient alphabets, this chapter examines the natural development of calligraphy and related teaching techniques.

Medieval alphabets: 28 pages

Gothic script: 40 pages

Modern period: 34 pages

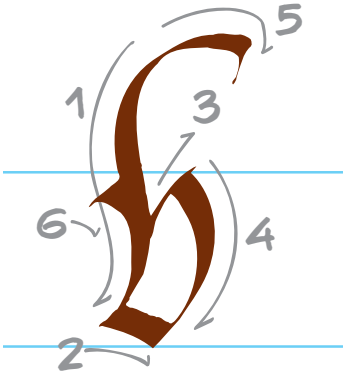
Three chapters on coherent groups of styles that illustrate the development of calligraphy from the Middle Ages to the nineteenth century. Some of the alphabets are presented along with variants created in later periods, which highlight the historical inspiration in more contemporary styles.

Contemporary: 34 pages

Contemporary writing and scripts have generated a renewed interest in the art of calligraphy at a time which has been marked by major innovation in tools and techniques. The new alphabets, which have been developed over the last 50 years, are rarely presented in books. Inspired by tradition, they are also distinguished by a remarkable range of artistic diversity. In spite of the introduction of new means of communication, interest in the art of writing has never been greater.

Decorative elements: 48 pages

Focusing on techniques that are rarely addressed in books on calligraphy, this chapter focuses on ornamental elements that are used to draw attention to particular letters or simply as design accessories. All of the examples are examined in terms of their history and artistic meaning. Taken together they offer an interesting source of inspiration for the composition of forms and experimentation with styles and colours that are a feature of calligraphic works.



Each alphabet is illustrated by an original contemporary creation.



FRAKTUR LES MINUSCULES

Apparue en Allemagne au début du XVI^e siècle, la gothique *fraktur* témoigne d'une forte influence germanique. Elle se diffusa rapidement en Suisse et en Autriche. On retrouve dans cette écriture l'empreinte du baroque allemand. Le mot *fraktur* dérive du latin *fractura*, qui signifie « brisure ». Cette gothique a été désignée ainsi en raison des brisures caractéristiques de ses lettres.

OUTRE l'écriture manuscrite, la *fraktur* servit de modèle aux caractères mobiles employés dès le XV^e siècle, pour les premiers livres imprimés, notamment dans la célèbre Bible « à quarante-deux lignes », de Gutenberg. Cette calligraphie se prêtait à l'imagination créatrice et à la fantaisie des maîtres calligraphes allemands de l'époque, tels que Johann Neudorffer (auxquels certains attribuent l'origine de cette variante, en 1522), ou encore Wolfgang Fugger et Urban Wyss qui jouèrent un rôle fondamental

dans son évolution. Cette écriture au rythme saccadé se caractérise par des lettres rapprochées, confinant au texte un aspect très dense et sombre. Toutefois, malgré leur allure condensée, les lettres de la *fraktur* sont néanmoins plus rondes que celles de la *textura*, témoignant ainsi d'une influence flagrante de la gothique bâtarde; les jambages (les hastes et les hampes) servent de prétextes aux élégantes arabesques et aux empartements, notamment pour les lettres *k*, *d*, *h* et *l*. Un apex fourchu surmonte certaines lettres, tandis que

d'autres, comme *r* et *z*, présentent une forme sinuose. Le point sur le « i » s'affirme. La *fraktur* connut une grande évolution créatrice, donnant naissance à de multiples variantes. Au cours du XVI^e siècle, elle s'imposa dans les chancelleries, prenant alors le nom de *Kanzlei*, et devint l'écriture officielle de l'Allemagne. Dans un souci de cursivité croissante, l'écriture de chancellerie subit quelques altérations et donna ainsi naissance à la cursive manuscrite, ou *Kurrentschrift*, aux lettres anguleuses et plus ou moins penchées.

90

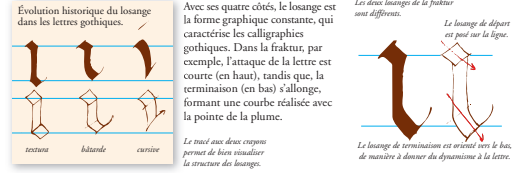
A short historical introductory about each alphabet.

Letters are grouped according to their difficulty.

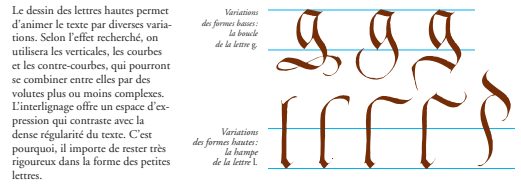
Les deux traits de base



À la base de la forme gothique: le losange



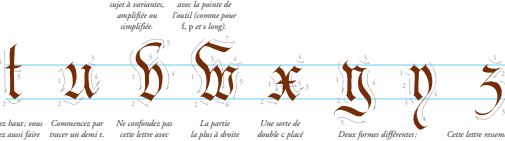
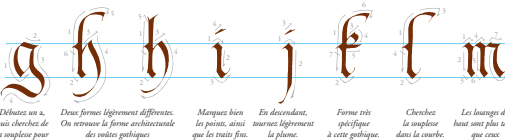
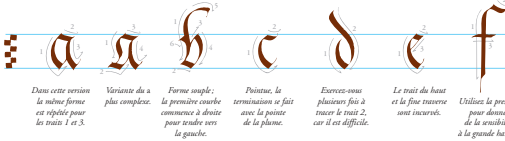
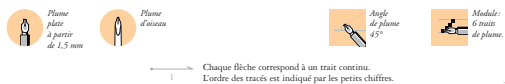
Les boucles et les hampes



91

Arabic numerals and symbols are a contemporary adaptation of the alphabet.

Some alphabets are increased by one or more variants.



92

Detailed commentary is provided for the execution of the sequence of strokes for individual letters.

Les chiffres et les signes

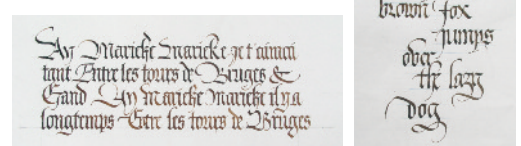


Variante



Mises en page

La fraktur est une écriture assez technique mais très souple. Selon le cas, elle est droite, rigide, voire agressive ou bien gagner en douceur, souplesse et féminité. Pour les textes un peu longs, utilisez un faible interlignage. En revanche, augmentez-le pour mettre en valeur les ascendantes dans un poème ou une citation.



L'interlignage servit met en valeur la régularité du texte, par la masse grise qu'il forme.



93

Examples of presentation.

Gravure lapidaire

La pierre est un matériau vivant, solide et durable. Elle est plus ou moins dure selon sa nature (marbre, calcaire, granite...).



Vous pouvez tenir l'outil à plusieurs mains ou le saisir avec l'accélérateur (comme ci-dessus). Le dessin de la lettre permet de réaliser nombre de compositions et d'illustrations de formes. Le capot ou la visse adaptent à la gravure.



Commencez par creuser une creuse centrale pour éviter les gros éclats. Types par petits coups successifs, en maintenant la pierre vers le bas, selon un angle de 45°. Entamez les empans de la lettre maigre, toujours vers l'intérieur de la lettre. Répétez-les avec progressivité de la même manière, toujours vers l'intérieur de la lettre. Les empans sont et le fil se retirent d'un millimètre.



Pour la finition, manœuvre fermement l'émousoir à plat sur la face, afin de ne pas arrêter le V°. Pour colorer l'acis de manière en creux, sape en progressif sur la face et le dessous l'émousoir. Terminez les dessous décollés avec un pinceau plus petit. Poncez la pierre pour colorer les traits. En cas de rebrousse, retirez les parties décollées.



L'originalité de la gravure lapidaire réside dans la matière vivante que dans sa forme et sa composition, qui font partie intégrante de la calligraphie. La pierre offre une grande liberté de composition. Tracez la lettre avec des gestes directs de la pierre (romaine, gothique, russe, chalcidienne...). Utilisez les calligraphiques personnelles. Plus simple que la pierre, la brique émaillée adhérent aux couleurs sape pour réaliser à la gravure des lettres.

Gravure sur bois

Plus facile à graver que la pierre, le bois confère de la chaleur à la lettre. En revanche, la gravure implique une contrainte technique supplémentaire: il faut respecter les veines du bois et donc tailler dans le sens des rainures.



Le matériel nécessaire pour la gravure sur bois consiste en un gouge en V°, une auge plate et une roulette. Pour sape, utilisez un maillet en bois. Commencez par creuser une creuse centrale. Pour les fils avec haute épaisseur, retirez le gouge plus selon un angle de 45°. Quant à la gouge ronde, elle permet d'arrêter la forme arrondie.



Enlève la lettre au fil et à mesure, en suivant le trait qui s'abaisse. Pour finir, poncez le bois. Le rouleau est un bois aggloméré qui se taille facilement en creux. Une roulette de sape pour éviter la poussière résiduelle.

Matières synthétiques

Le polyester est un matériau fin et léger, qui se découpe simplement au cutter. Il est disponible dans tous les magasins de bricolage. Vous pouvez le peindre avec de la peinture acrylique pour lui donner un aspect imitant la pierre véritable.



L'engrènement utilisé en typographique de maille pour les lettres de réserve, les supports synthétiques sont extrêmement légers et se font à l'aiguille. Ils peuvent être réalisés avec facilement.



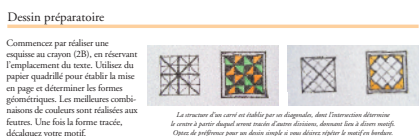
Tracez la forme en maintenant la lame selon un angle de 45°. Pour réaliser une découpe fluide, adaptez légèrement aux angles. Travailliez par étapes, afin que la forme se détache d'elle-même. Un fond de peinture acrylique et quelques autres de votre couleur s'affinent à tracer la matière.



ORNEMENTATIONS

Chaque époque a créé, parallèlement à sa calligraphie, des éléments graphiques destinés à renforcer la hiérarchie rédactionnelle des textes, en mettant en valeur les titres, les sous-titres et les débuts de chapitre. Les frises, les bordures, les lettres, les volutes et les arabesques vont ainsi équilibrer et embellir la mise en page de diverses façons.

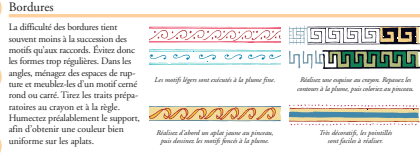
À l'Époque Moderne, tandis que la fonction du calligraphe consistait à écrire le texte, l'éclaircisseur, quant à lui, était chargé de réaliser l'ornementation de la page. L'enquête était effectuée à la mine de plomb; les pigments d'origine végétale, minérale et animale étaient finement broyés, puis mélangés à un médium à base de gomme arabique ou de blanc d'œuf. Les ouvrages les plus prestigieux étaient richement décorés de feuilles d'or et de lapis-lazuli. À la Renaissance, une typologie plus fonctionnelle, fondatrice de la typographie, fut adoptée pour le texte.



Le tracé d'un carré est facilité par un diagonale, dans l'ornementation alternative de carrés à partir d'angles opposés. Dessinez d'abord les lignes maigres. Opère de préférence pour un dessin simple à vous détacher de la moitié en bordure.

Le tracé

AUTOUR DE L'ONCIALE



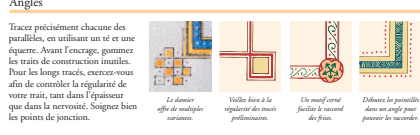
Les motifs légers sont réalisés à la plume fine. Réalisez une copie sur un support. Réajuste les courbes à la plume, puis colorez au pinceau. Réalisez d'abord un aplat pour un pinceau, puis dessinez le motif final à la plume. Des détails, les possibilités sont faciles à réaliser.



Les formes carrées sont utilisées comme élément de ponctuation ou de rupture; elles peuvent également être répétées en frise. Les motifs rythment la mise en page et combinent les vides éventuels. Complémentaire au noir du texte, la couleur des ornements crée une vibration particulière dans la page. Les entrelacs témoignent d'une influence irlandaise. Laissez bien sécher la première couche de couleur, afin d'éviter les bavures lors du second passage. Les motifs finissent avec des ornements aplats. Les couleurs employées ont une et les contrastes accentués.



Utilisez du papier quadrillé pour tracer les cercles et les courbes de base. Répétez le motif sur un papier-calque, en respectant les dimensions des contours. Travailliez le motif sur le support; finalisez le dessin à la plume et à la couleur en progressif.



Le dernier effet de multiples courbes. Veillez bien à la régularité des traits profonds. Un motif central facilite le raccord des fins. Déterminez les points de départ dans un angle pour pouvoir les recroquer.

Ornements

AUTOUR DE LA GOTHIQUE



Les filigranes ornent librement dans la marge. Les motifs finissent avec des ornements aplats. Les couleurs employées ont une et les contrastes accentués. Le texte est imprimé en habillage autour de la lettre ornementale.



Ce motif de plume opacit par un effet de contraste en bordure, en creux, en relief et en sape. Réalisez d'abord un aplat pour un pinceau, puis dessinez le motif final à la plume. Le motif de plume opacit par un effet de contraste en bordure, en creux, en relief et en sape. Réalisez d'abord un aplat pour un pinceau, puis dessinez le motif final à la plume.

Le tracé

AUTOUR DE LA CHANCELIERE



Essentiellement réalisés à la plume, les motifs attachés à la chancelière sont plus discrets que ceux de l'onciale. Tout un éventail de motifs floraux peut être librement développé. Toutefois, ne vous désignez pas de la structure sous-jacente. Une bordure, un cadre ou une ligne de séparation peuvent mettre en valeur un fait-part, tout en lui conservant une certaine sobriété. Petits, légers et délicats, ces motifs sont tracés à la plume fine carrée ou pointue. Appuyez plus ou moins fort sur la plume pour réaliser les pleins et les déliés. Ces motifs s'intègrent parfaitement à la chancelière et sont souvent utilisés comme signes de ponctuation. Les pleins et les déliés sont obtenus en traçant plus ou moins fort sur la plume. Les motifs à la verticale ou en oblique, assurez-vous de pousser le fin de plume.



Chaque élément peut être utilisé séparément ou en association avec d'autres. Entrelacez-les à votre guise. Déterminez par une forme simple... les variations suivent. Les ornements aplats ont une couleur et des contrastes d'éléments simples. Les ornements aplats ont une couleur et des contrastes d'éléments simples.